

## Opis Przedmiotu Zamówienia

Wykonanie (budowa) nowej strony internetowej Instytutu Techniki Budowlanej.

Przedmiot zamówienia obejmuje, w szczególności:

- opracowanie dedykowanego systemu typu CMS;
- przekazanie praw autorskich do stworzonego systemu CMS;
- wykonanie projektu graficznego Serwisu internetowego;
- przeniesienie informacji z dotychczasowego Serwisu internetowego do nowego;
- hosting Serwisu internetowego
  - od momentu oddania Serwisu do Testów Powdrożeniowych,
  - przez okres dwóch lat od momentu podpisania Końcowego Protokołu odbioru Serwisu internetowego i udostępnienia go publicznie;
- Asysta Techniczna przez okres 2 lat;
- aktualizacja systemu CMS przez okres 2 lat.

Serwis internetowy powinien zostać wykonany z zastosowaniem najlepszych praktyk w dziedzinie budowania witryn www i w zgodności z najnowszymi standardami, w tym ideą RWD (Responsive Web Design) oraz z uwzględnieniem obowiązujących Zamawiającego wymagań ustawodawczych, rozporządzeń i wytycznych.

Serwis www powinien wykorzystywać system zarządzania treścią (CMS) umożliwiającą jego dalszy rozwój po wygaśnięciu Umowy z Wykonawcą, a w szczególności zmianę szaty graficznej, nagłówka i stopki oraz układu menu nawigacyjnego i rozmieszczenia poszczególnych elementów serwisu.

Serwis należy stworzyć w wersjach językowych: polskiej i angielskiej, przy czym wersja angielska jest uproszczona w stosunku do „pełnej” wersji polskojęzycznej.

### 1. Wymagania dotyczące oferowanego systemu CMS:

- 1) Zabezpieczenia przed próbami nieautoryzowanego dostępu do panelu sterowania (blokowanie konta po 5 próbach błędnego wpisania hasła. Każda kolejna próba w wydłużających się automatycznie odstępach czasu).
- 2) Zabezpieczenie przed włamaniami
  - Rodzaj zastosowanych zabezpieczeń powinien zostać opisany, oraz przetestowany. Z testów powinna zostać sporządzona dokumentacja. System powinien być zabezpieczony przed nieautoryzowanymi próbami uzyskania dostępu poprzez znane formy włamań w szczególności na:
    - a. Wszelkie odmiany ataków typu SQL Injection,
    - b. Wszelkie odmiany ataków typu XSS.

- 3) Wymagania bezpieczeństwa – system powinien także:
- a. Stosować mechanizmy identyfikacji (login) i autentykacji użytkowników (hasło),
  - b. Stosować system uprawnień umożliwiający ograniczenie użytkownikowi dostęp grupy danych, do której jest upoważniony,
  - c. Umożliwiać fizyczne usunięcie danych z systemu tylko użytkownikom o specjalnych uprawnieniach; pozostali użytkownicy mogą dokonać jedynie usunięcia logicznego danych – zgodnie z ich uprawnieniami i rolami w systemie.
- 4) Zarządzanie użytkownikami, rolami i uprawnieniami
- a. Oprogramowanie powinno umożliwiać zdefiniowanie ról użytkowników i związanie z tymi rolami uprawnienia do:
    - i. określonych funkcji w systemie,
    - ii. określonych grup danych.
  - b. Użytkownicy – oprogramowanie powinno umożliwiać:
    - i. zdefiniowanie użytkowników systemu,
    - ii. przydzielenie użytkownikom tymczasowych haseł oraz
    - iii. przypisanie użytkownika do jednej lub wielu ról.
  - c. Hasła – oprogramowanie powinno:
    - i. umożliwiać użytkownikowi wprowadzenie i zmianę znanego tylko jemu hasła,
    - ii. wymuszać zmianę haseł z określoną i zdefiniowaną częstotliwością (możliwość konfiguracji częstotliwości w systemie).
- 5) Wymagania dotyczące interfejsu opracowywanego systemu
- a. Kompatybilność dla użytkowników następujących przeglądarek internetowych: Internet Explorer (wersja 7, 8 i wyższe), Mozilla Firefox (wersja min. 2 i wyższe), Opera (7, 8, 9, 10 i wyższe), Safari, Chrome. W przypadku korzystania ze starszych przeglądarek, na stronie wyświetli się komunikat o sposobie poprawnego wyświetlania portalu oraz wersji przeglądarek, do których portal jest zoptymalizowany, przy czym wymagane jest od Wykonawcy zapewnienie 100% funkcjonalności systemu dla wymienionych przeglądarek.
  - b. Konieczne jest zastosowanie dynamicznego ustalania rozmiaru strony do rozdzielczości użytkownika w celu optymalnego wyświetlania treści (kompatybilność z urządzeniami mobilnymi działającymi w oparciu o oprogramowanie Android, iOS).
  - c. System CMS powinien być zbudowany w języku HTML, zgodnie ze standardami W3C. W celu polepszenia funkcjonalności mogą zostać użyte biblioteki np.: AJAX i inne.

- d. Strona kodowa powinna zapewniać poprawne wyświetlanie tekstu ze znakami używanymi w obecnie eksploatowanych serwisach itb.pl.
- 6) Możliwość dodania innych wersji językowych Serwisu internetowego w późniejszym terminie z możliwością elastycznego budowania menu w zależności od wersji językowej.
  - 7) Mechanizm umożliwiający wyświetlenie informacji o czasowej niedostępności serwisu z powodów technicznych.
  - 8) Możliwość sporządzania raportów, statystyk z pracy (statystyki odwiedzin całości i poszczególnych części serwisu oraz pobrań załączników); możliwość generowania przez administratora plików PDF i EXCEL (do wyboru) z danymi zawartymi w statystykach.
  - 9) Możliwość wysyłania newslettera; istnienie mechanizmu umożliwiającego zarówno samodzielne zapisanie/wypisanie się na listę dystrybucyjną przez użytkownika, jak i zapisanie go przez administratora, oraz umożliwiającego import/export listy odbiorców z plików csv/txt. Zabezpieczenie bazy danych z informacjami o użytkownikach powinno spełniać wymagania GIODO w zakresie ochrony danych osobowych.
  - 10) Możliwość wskazania, na etapie wprowadzania artykułu, dowolnej liczby działów serwisu, w których dany artykuł będzie się wyświetlał.
  - 11) Możliwość wyboru przez administratora dowolnej konfiguracji wyświetlania na stronie artykułów w danym dziale (datami: rosnąco i malejąco, wg priorytetu, alfabetycznie).
  - 12) Ustalanie początkowych i końcowych dat i godzin publikacji oraz archiwizacji artykułów.
  - 13) Możliwość automatycznego umieszczania daty publikacji.
  - 14) Możliwość stosowania różnych schematów artykułów – min. 5 (np. różniących się sposobem wyróżnień, nagłówkami, itp.).
  - 15) Możliwość generowania statystyk oglądalności poszczególnych podstron, ze szczególnym uwzględnieniem statystyk oglądalności publikacji, artykułów i wydarzeń. Możliwość generowania zestawień 10 najbardziej popularnych publikacji, artykułów i wydarzeń. Możliwość podglądu krajów z których pochodzą przeglądający witrynę i podstrony. Generowanie zestawień rocznych, kwartalnych, miesięcznych, dziennych.
  - 16) Stworzenie strony podmiotowej Biuletynu Informacji Publicznej o adresie [www.bip.itb.pl](http://www.bip.itb.pl) zgodnie z obowiązkiem wynikającym z art. 8 i 9 ustawy z dnia 6 września 2001 r. o dostępie do informacji publicznej (Dz. U. Nr 112, poz.1198, z późn. zm.) oraz Rozporządzeniem Ministra Spraw Wewnętrznych i Administracji z dnia 18 stycznia 2007 r. w sprawie Biuletynu Informacji Publicznej w formie odrębnej strony www na bazie istniejącego u Zamawiającego biuletynu.
  - 17) Możliwość globalnej zmiany layoutu serwisu – co najmniej żałobny, świąteczny (bożonarodzeniowy i wielkanocny), jubileuszowy, standardowy.
  - 18) Automatyczne generowanie kanałów RSS dla każdego działu.

- 19) Automatyczne generowanie wiadomości mailowych ze zmianami na poszczególnych wybranych przez użytkownika działach.
- 20) Powiązanie wszystkich publikowanych treści za pomocą tagów umożliwiających przechodzenie pomiędzy powiązаныmi artykułami.
- 21) Mechanizm umożliwiający generowanie przyjaznych dla użytkowników i wyszukiwarek internetowych adresów URL.
- 22) Automatyczne tworzenie mapy serwisu.
- 23) Istnienie wyszukiwarki umożliwiającej Użytkownikowi przeszukiwanie serwisu zarówno proste, jak i zaawansowane – z uwzględnieniem kryteriów typu: data graniczna „przed”, „po”, operatorów logicznych „lub” i „oraz”, wyszukiwania dokładnego wyrażenia ujętego w cudzysłów, nieuwzględniania wielkości liter w szukanym wyrażeniu.
- 24) Możliwość przeszukiwania przez administratora zawartości systemu według różnych kryteriów: nazwy pliku, tytułu, daty, godziny, ID artykułu.
- 25) Przy tworzeniu artykułów – możliwość wyboru opcji ‘Pokaż na stronie głównej’ (checkbox); z możliwością wyboru opcji ręcznego bądź automatycznego usunięcia wyświetlania ze strony głównej (ustawienie daty).
- 26) Mechanizm automatycznej archiwizacji dokumentów z określonym czasem publikacji i możliwości korzystania z archiwum. Administrator powinien mieć możliwość decyzji (oraz jej zmiany) dotyczącej przedłużenia czasu publikacji, automatycznej archiwizacji lub usunięcia artykułów.
- 27) Możliwość fizycznego usuwania artykułów i załączników z serwera oraz podmiany plików.
- 28) Możliwość publikacji załączników w postaci plików MS Office (doc, docx), rtf, odt, plików tekstowych, plików pdf, jpg, gif, png, swf, mpg, mp3, avi, wmv, zip, rar, opatrzonych odpowiednimi ikonkami, oraz innych plików dowolnego formatu i rozmiaru do 300 MB (z możliwością zwiększenia przez administratora) opatrzonych właściwą dla nich wspólną ikonką (dotyczy wgrywania na serwer plików z rozszerzeniami zapisanymi małymi i wielkimi literami).
- 29) Możliwość publikacji w artykule załączonego pliku Flash.
- 30) Możliwość umieszczania elementów strony w technologii Flash.
- 31) Możliwość publikacji w artykułach plików graficznych i animacji w ogólnie dostępnych formatach (jpg, gif, png, swf, mpg, avi, wmv); generowanie animacji flashowych na podstawie plików mpg, avi, wmv (mechanizm umożliwiający przeglądanie we wszystkich przeglądarkach).
- 32) Możliwość odtwarzania on-line plików audio i video z widocznym panelem sterującym (pauza, stop, play, głośność).
- 33) Możliwość dodawania plików graficznych do galerii przy poszczególnych artykułach.
- 34) Możliwość tworzenia (na poziomie wgrywania zdjęć na serwer) podpisów pod zdjęciami umieszczonymi w galerii przy poszczególnym artykule.

- 35) Mechanizm umożliwiający automatyczne tworzenie miniaturk plików graficznych wprowadzonych do galerii wyświetlanych na końcu artykułu (z możliwością określenia ich rozmiaru).
- 36) Możliwość dodawania załączników do artykułów, z wyborem sposobu ich wyświetlania (w którym miejscu artykułu, pokazywanie – lub nie – nazwy załącznika, etc.).
- 37) Możliwość przeklejania do tworzonego artykułu fragmentów plików doc, docx, xls i xlsx – zachowanie formatowania tekstu, tabel, usuwanie wszelakich znaczników FONT czy SPAN.
- 38) Przełączanie funkcjonalności WYSIWYG Editor oraz edytora kodu HTML.
- 39) Możliwość tworzenia w treści edytowanego dokumentu kotwic.
- 40) Edycja tabel.
- 41) Możliwość podglądu artykułu oraz całego serwisu przed ostateczną publikacją.
- 42) Kod tworzonej strony internetowej powinien zostać zoptymalizowany zgodnie z technikami SEO w najbardziej popularnych wyszukiwarkach internetowych ze szczególnym naciskiem na wyszukiwarkę [www.google.pl](http://www.google.pl). Zastosowane rozwiązania powinny zostać opisane w dokumentacji dołączonej do aplikacji.
- 43) Wykonawca musi dostarczyć Zamawiającemu zrzut ekranowy lub wersję próbną CMS-a (na etapie składania ofert system nie musi spełniać założeń wymienionych w Opisie Przedmiotu Zamówienia).

## 2. Przeniesienie danych

Wdrożenie treści wyeksportowanych z dotychczasowego serwisu do nowego systemu CMS na podstawie nowego projektu graficznego, funkcjonalnego i logicznego:

- 1) Przeniesienie wskazanej przez Zamawiającego zawartości dotychczasowej strony internetowej włącznie z wszystkimi funkcjonującymi serwisami opartymi na jej silniku, a w szczególności:
  - [www.itb.pl](http://www.itb.pl) - Serwis internetowy Instytutu Techniki Budowlanej
  - [www.itb.pl/en](http://www.itb.pl/en) - angielska wersja serwisu ITB
  - [www.bip.itb.pl](http://www.bip.itb.pl) - Biuletyn Informacji Publicznej
  - [www.eurokody.itb.pl](http://www.eurokody.itb.pl) - Eurokody
  - [www.ue.itb.pl](http://www.ue.itb.pl) - Dokumenty Unii Europejskiej
  - [www.zb.itb.pl](http://www.zb.itb.pl) - Zrównoważone Budownictwo
  - [www.poznan.itb.pl](http://www.poznan.itb.pl) - Oddział Wielkopolski
  - [www.katowice.itb.pl](http://www.katowice.itb.pl) – Oddział Śląski
  - [www.firesafety2012.itb.pl](http://www.firesafety2012.itb.pl) – Serwis internetowy konferencji o tematyce bezpieczeństwa pożarowego obiektów budowlanych „VII Międzynarodowa Konferencja Bezpieczeństwo Pożarowe Obiektów Budowlanych”.



- [www.bpob.itb.pl](http://www.bpob.itb.pl) – serwis internetowy dot. Bezpieczeństwa pożarowego obiektów budowlanych,
  - [www.konstrukcje.itb.pl](http://www.konstrukcje.itb.pl) – serwis internetowy Zakładu Konstrukcji i Materiałów Budowlanych,
  - [www.fire.itb.pl](http://www.fire.itb.pl) – serwis internetowy Zakładu Badań Ogniowych,
  - [www.itb.pl/en/members](http://www.itb.pl/en/members),  
i dostosowanie jej do nowego serwisu w wersji stacjonarnej i mobilnej,  
z uwzględnieniem możliwości edycji, archiwizacji i przeszukiwania.
- 2) Serwis należy stworzyć w wersjach językowych: polskiej i angielskiej, przy czym wersja angielska (tekst dostarczony przez Zamawiającego) jest uproszczona w stosunku do „pełnej” wersji polskojęzycznej.
  - 3) W przypadku serwisu [klient.itb.pl](http://klient.itb.pl) oraz [biblioteka.itb.pl](http://biblioteka.itb.pl) Wykonawca wykona jedynie zmianę szaty graficznej (ujednoliczoną z serwisem [www.itb.pl](http://www.itb.pl)) bez konieczności przeniesienia danych oraz przeprowadzi testy funkcjonalności i integracji z nowym serwisem [www](http://www).

### 3. Asysta Techniczna Serwisu internetowego

Wykonawca zapewni:

- 1) Automatyczne backupowanie bazy i Serwisu internetowego – co najmniej 1 raz dziennie i udostępnianie plików kopii zapasowych poprzez zaproponowany przez Wykonawcę w uzgodnieniu z Zamawiającym mechanizm dostępu.
- 2) Kopię najnowszej wersji CMS-a po każdorazowej poprawce poprzez zaproponowany przez Wykonawcę w uzgodnieniu z Zamawiającym mechanizm dostępu.
- 3) W celu weryfikacji planów ciągłości działania na życzenie Zamawiającego Wykonawca przeprowadzi na wskazanym środowisku serwerowym (Zamawiającego lub Wykonawcy) spełniającym odpowiednie wymagania techniczne, testowe odtworzenie całości systemu (CMS oraz Serwis internetowy) z posiadanych kopii bezpieczeństwa. Dostarczy pełną dokumentację systemu backupu – wykonywanie kopii bezpieczeństwa i odtwarzanie systemu CMS oraz Serwisu internetowego z kopii bezpieczeństwa. Procedury Backup, Restore (disaster recovery).
- 4) Na życzenie Wykonawcy Zamawiający przedstawi dotychczasowe statystyki Serwisu internetowego.
- 5) Całodobowe wsparcie techniczne (support) w ciągu okresu obowiązywania umowy, w tym udostępni całodobowy telefon alarmowy.
- 6) Po okresie wdrożenia Wykonawca zapewni min. 200 godzin prac rocznie przez okres 2 lat od daty podpisania końcowego protokołu odbioru w celu utrzymania Oprogramowania oraz Serwisu internetowego, jak również rozwoju Oprogramowania i Serwisu internetowego; każda godzina będzie podlegała rozliczeniu wg stawki zaproponowanej w ofercie przez Wykonawcę; niewykorzystane w danym roku

godziny przechodzą na kolejny rok rozliczeniowy. Zamawiający będzie zlecał Wykonawcy prace w ramach Asysty Technicznej w miarę swoich potrzeb.

- 7) Eksport (na żądanie Zamawiającego) danych ze stworzonego CMS-a w postaci plików XML lub SQL.
- 8) Wznowienie pracy serwisu po zgłoszeniu awarii w czasie nieprzekraczającym 4 godziny.
- 9) Po zakończeniu wdrożenia Wykonawca zobowiązuje się do udzielenia gwarancji polegającej na bezpłatnym usuwaniu błędów, które mogą się pojawić w działaniu Serwisu internetowego oraz systemu CMS co najmniej przez okres obowiązywania Asysty Technicznej.
- 10) Aktualizację dokumentacji po każdorazowej zmianie wersji oprogramowania, wykonywania backupów i innych zmianach wpływających na funkcjonowanie serwisu.

Ponadto Wykonawca zapewni:

- 1) Szkolenie wyznaczonych pracowników (do 15 osób) w obsłudze aplikacji i opisanych wyżej narzędzi – przeznaczone dla administratorów (co najmniej 5 osób) i redaktorów serwisu (pozostali);
- 2) Wykonawca, za zgodą Zamawiającego, może zaproponować wprowadzenie nowych elementów, służących wzbogaceniu i uatrakcyjnieniu serwisu. Wykonawca nie może ograniczać ani zubożać treści ani zawartości strony bez zgody Zamawiającego;
- 3) Umieszczenie na stronie obfitego materiału ilustracyjnego wzbogacającego serwis pozyskanego we własnym zakresie;
- 4) Możliwość ograniczania prawa do ściągania przez użytkowników wybranych załączników;
- 5) Mechanizm antyspamowy zamieszczonych na stronie adresów e-mail;
- 6) Mechanizm antyspamowy zamieszczonych na stronie formularzy;
- 7) We własnym zakresie, odbiór od Zamawiającego materiałów, które ze względu na duży rozmiar nie mogą być przekazane korespondencją elektroniczną, w tym zawartość strony internetowej ITB wyeksportowanej z obecnego systemu.

#### **4. Testowanie**

Przewiduje się następujące typy testów:

- 1) Testy wewnętrzne - przeprowadzane przez zespół Wykonawcy przed dostawą Oprogramowania i Serwisu internetowego Zamawiającemu.
- 2) Testy iteracyjne - organizowane i przygotowywane przez Wykonawcę testy komponentów Oprogramowania (modułów po każdym etapie oraz na koniec) z udziałem Zamawiającego. Wykonawca jest odpowiedzialny za: przygotowanie danych testowych, przygotowanie scenariuszy testów, przygotowanie środowiska testowego, aktywowanie modułów, ładowanie danych testowych. Wykonanie tych testów ma zapewnić możliwość oceny funkcjonalności przygotowanego Oprogramowania, wykrycia błędów w Oprogramowaniu na wczesnym etapie i zgłoszenie uwag, zmian oraz uzupełnień do założonej funkcjonalności.

- 3) Testy powdrożeniowe - przeprowadzone przez Zamawiającego testy wytworzonego Oprogramowania i Serwisu internetowego. Testy te wykonywane są przez zespół Zamawiającego, w obecności przedstawicieli Wykonawcy.

**Uwaga:** Do przekazywanego Oprogramowania należy dołączyć dokumentację z przeprowadzonych testów.

**Dokumentacja:**

Wykonawca dostarczy dokumentację Oprogramowania w wersji:

- 1) dla użytkownika (redaktora serwisu),
- 2) dla administratora system,
- 3) dla programisty – umożliwiającą wdrożenie programisty w opracowane Oprogramowanie w celu późniejszego jego rozwoju.

**Inne:**

Dodatkowo, w ramach usługi wymagane jest:

- 1) Wykonawca zrealizuje hosting wykonanego Serwisu internetowego ITB na serwerach zapewniających wysoki poziom dostępności stron dla klientów z Europy, Ameryki Północnej oraz Azji. Czas dostępu do serwisu powinien być porównywalny jak dla klientów z Polski;
- 2) Przekazanie Zamawiającemu praw majątkowych do wykonanego Oprogramowania oraz innego użytego oprogramowania;
- 3) Dostarczenie Zamawiającemu dokumentacji projektowej, powykonawczej, wyników testów, dokumentacji z wdrożeń Oprogramowania i Serwisu internetowego;
- 4) Przekazanie autorskich praw majątkowych i pokrewnych do stworzonego Oprogramowania i Serwisu internetowego, w rozumieniu ustawy z dnia 4 lutego 1994 roku o prawach autorskich i prawach pokrewnych w zakresie, w jakim Oprogramowanie i Serwis lub jego elementy składowe będą dziełami chronionymi tą ustawą, a ponadto wszelkie prawa, upoważnienia i zezwolenia mogące odnosić się do oprogramowania i jego elementów składowych obejmujące prawo do korzystania i rozporządzania oprogramowaniem i jego elementami składowymi na wszelkich polach eksploatacji wymienionych w szczególności w art. 50 i art. 74 ust. 4 ustawy z dnia 4 lutego 1994 roku o prawach autorskich i prawach pokrewnych oraz wszelkie upoważnienia i zezwolenia do pełnego korzystania z całości praw do Oprogramowania i Serwisu internetowego, w tym praw autorskich osobistych, zależnych, łącznie z prawem dokonywania zmian w Oprogramowaniu i Serwisie, korzystania z nich, poboru i przetwarzania danych zawartych w nich;
- 5) Przekazanie niezbędnej dokumentacji oraz kodów źródłowych wraz z niezbędnym oprogramowaniem podmiotów trzecich umożliwiające odtworzenie zarówno systemu CMS, jak i Serwisu internetowego na wskazanym przez Zamawiającego środowisku serwerowym spełniającym odpowiednie wymagania techniczne. Dokumentacja ta musi być na bieżąco aktualizowana podczas trwania umowy wsparcia;



- 6) Wszelkie zmiany nowych funkcjonalności i modyfikacji powinny być przetestowane w środowisku testowym Wykonawcy.

## 5. Wykonanie projektu graficznego

Przedstawiony projekt graficzny powinien uwzględniać specyfikę estetyki właściwej dla stron internetowych instytucji publicznych, uwzględniając jednocześnie aspekty korzystania z informacji wyświetlanych na monitorze w komputerze oraz w telefonie smartphone (kolorystyka, krój czcionki, rozmiar czcionki, ikony itp.). Projekt graficzny powinien jednoznacznie wskazywać na charakter instytucji i dziedzin, którymi się zajmuje (budownictwo).

Serwis internetowy w języku polskim musi składać się z:

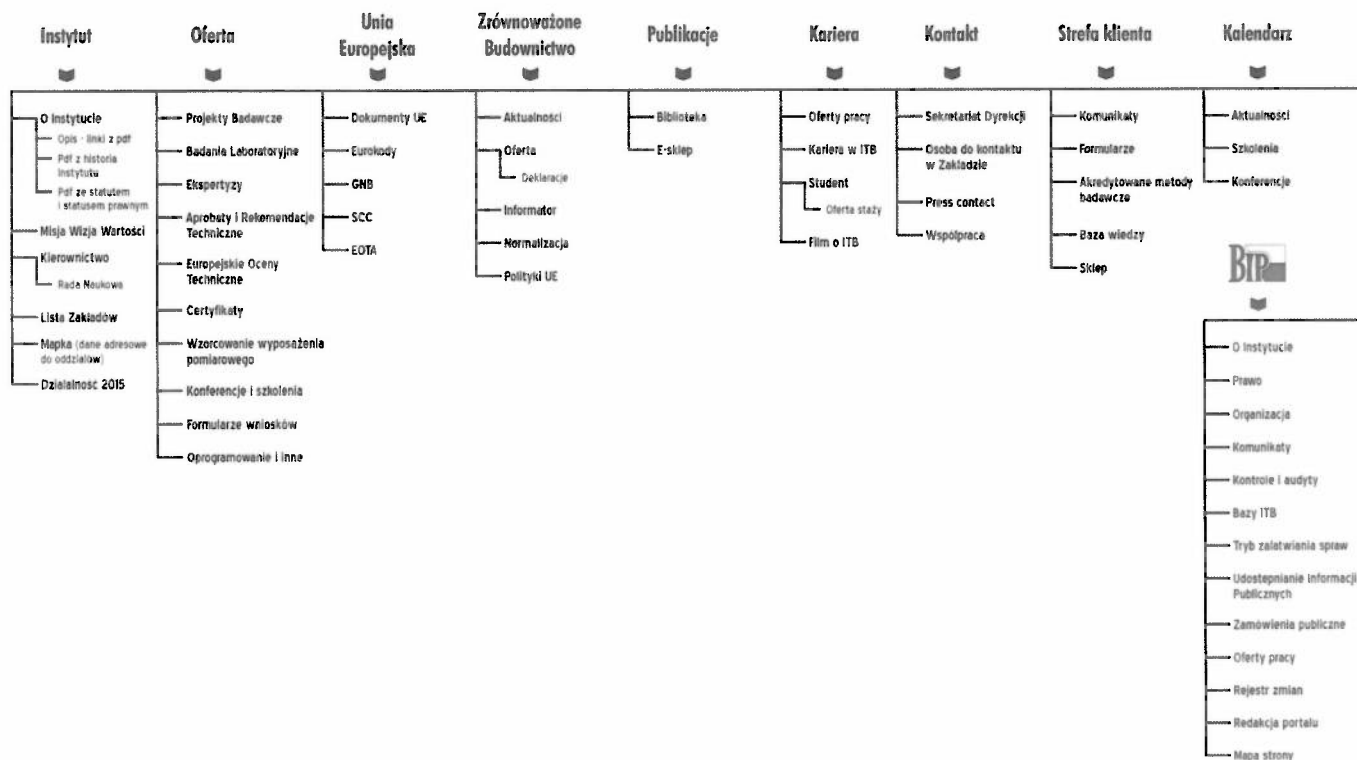
- 1) Głównego menu, które będzie się składać z następujących działów:

- a. Instytut
- b. Oferta
- c. Zrównoważone budownictwo
- d. Strefa klienta
- e. Unia Europejska
- f. Publikacje
- g. Kariera
- h. Kontakt

Zawartość poszczególnych działów głównego menu w dużej mierze będzie odwzorowaniem działów/serwisów istniejących obecnie na stronie ITB. Zamawiający musi mieć możliwość zmiany nazwy działów oraz dodawania i usuwania działów w menu głównym, a także dowolnej konfiguracji wszystkich działów.

## Rys. TREŚĆ NAWIGACJI

### TREŚĆ NAWIGACJI (nowy układ treści w menu)



2) Na głównej stronie pod menu, powinien znaleźć się podział na główne usługi Instytutu umieszczone w sześciu ikonach:

- a. Badania
- b. Jednostka Oceny Technicznej
- c. Certyfikaty
- d. Laboratoria
- e. Kalendarz / Szkolenia
- f. Wnioski

Zawartość ikon będzie kopią wybranych części działów głównego menu. Zamawiający musi mieć możliwość dodawania i usuwania ikon oraz dowolnej konfiguracji wszystkich ikon.

- 3) Pod ikonami powinien znaleźć się blok z Aktualnościami (max 6 informacji, pozostałe w Archiwum).
- 4) Pod blokiem z Aktualnościami powinna znaleźć się grafika odsyłająca do filmu o Instytucji.
- 5) Pod filmem powinny znaleźć się:
  - 5.1 Działalność 2015 r. (raport roczny ITB)
  - 5.2 Kariera (kopia działu z menu głównego)
  - 5.3 Kontakt (kopia działu z menu głównego)

Na stronie głównej należy umieścić wysuwaną zakładkę Zamówienia publiczne.

Projekt graficzny podstron musi:

- 1) Zawierać nazwę Instytut Techniki Budowlanej.
- 2) Nawiązywać graficznie do strony głównej.
- 3) Zawierać informację o miejscu w strukturze, w którym znajduje się użytkownik (menu pokrokowe).
- 4) Zawierać aktywne menu pokazujące zawartość działu.
- 5) Zawierać ikony „Poleć stronę”, „Do druku”, „Kanały RSS”, „Powiadom mnie o nowym artykule w tym dziale”, „Wydrukuj do PDF”.
- 6) Zawierać odnośnik przekierowujący do strony głównej.
- 7) Strona również powinna być prosta, przejrzysta, czytelna.
- 8) Strona powinna być robiona w formie infografu. Proste menu. Dużo ikonek. Łatwa klikalność.

Niezbędne jest zaprojektowanie grafiki odróżniającej poszczególne działy (np. wyróżnienie kolorami) oraz wykonanie odpowiedniego systemu nawigacji. Wykonawca projektując szablony stron, musi uwzględnić sposoby formatowania tekstu, wypunktowań, wyróżników, odsyłaczy itp.

Konieczne jest także opracowanie szaty graficznej strony w wersji dla osób niedowidzących, wersji angielskiej oraz zaprojektowanie layoutu całego serwisu w wersji żałobnej, świątecznej (bożonarodzeniowej i wielkanocnej), jubileuszowej. Projekty powinny uwzględniać możliwość powiększenia zakresu witryny w przyszłości. Wykonawca musi zaproponować dwa projekty graficzne strony głównej, spełniające wymagania zawarte w opisie przedmiotu zamówienia.

Wykonawca, którego oferta zostanie wybrana w przedmiotowym postępowaniu, przedstawi (zmodyfikowany zgodnie z uwagami Zamawiającego) projekt graficzny strony głównej i dwóch dowolnych podstron (np.: podstrony „Instytut”, „Zrównoważone budownictwo”), strony głównej serwisu w wersji angielskiej oraz propozycji layoutu okazjonalnego, które po akceptacji, bądź dalszej modyfikacji przez Zamawiającego (zgodnie z zapisami umowy) zostaną wdrożone.

Serwis internetowy w języku angielskim musi składać się z głównego menu, które będzie zawierać następujące działy z wersji polskiej tłumaczone w stosunku 1:1:

- a. Institute
- b. Offer
- c. Contact

## 6. Aspekty techniczne

1. Wykonawca zapewni pełny hosting Serwisu internetowego w czasie:
  - 1) od momentu oddania Serwisu do Testów Powdrożeniowych,




- 2) przez okres 2 lat od momentu podpisania Końcowego Protokołu Odbioru Serwisu internetowego i udostępnienia go publicznie.
2. Wykonawca zapewni niezbędne zasoby i przestrzeń dyskową do poprawnego funkcjonowania wymaganych usług uwzględniając przestrzeń i zasoby potrzebne do wykonania backupu danych i konfiguracji.
  3. Wykonawca zapewni czas dostępności wymaganych usług na poziomie 99,5% czasu w okresie trwania umowy.
  4. Wykonawca udostępni Zamawiającemu dane potwierdzające czas dostępności usług i faktu wykonywanych backupów.
  5. Wykonawca na żądanie dostarczy Zamawiającemu komplet dokumentacji w formie elektronicznej i pliki niezbędne do samodzielnego uruchomienia wszystkich Usług.
  6. Wykonawca przywróci działanie usługi w ciągu 4h, a w przypadku poważnej awarii po uzyskaniu zgody przez Zamawiającego uruchomi usługi zgodnie z uzgodnionym harmonogramem.
  7. Wykonawca udostępni wszystkie serwisy internetowe pod jednym (lub więcej w zależności od potrzeb), statycznym, publicznym adresem IP.
  8. Wykonawca zapewni łącze pozwalające na poprawne korzystanie z usług przy obciążeniu oszacowanym przez Zamawiającego na podstawie dotychczasowych statystyk.
  9. Wykonawca zapewni działający w sposób ciągły (24/7) system zgłaszania błędów, umożliwiający zgłaszanie za pośrednictwem telefonu, e-maila, formularza błędów i uwag co do Serwisu internetowego. Informacje o zgłoszonych błędach dostępne będą w serwisie zgłoszeń usterek wykonawcy – zawierać będą datę zgłoszenia, metodę zgłoszenia (telefon, e-mail, formularz), dane zgłaszającego, opis błędu, sposób rozwiązania (ewentualnie link do aktualizacji), kontakt do osoby (email, telefon) przydzielonej do realizacji zgłoszenia. Dostęp do systemu zgłoszeń usterek zostanie udostępniony Zamawiającemu w okresie trwania umowy.
  10. Wykonawca zobowiąże się do generowania w formie elektronicznej szczegółowych raportów odwiedzin Serwisów internetowych za każdy miesiąc kalendarzowy oraz za każdy kwartał kalendarzowy. Wykonawca będzie przekazywał Zamawiającemu raport za poprzedni miesiąc w terminie do 7 dnia kolejnego miesiąca, a raport za kolejny kwartał w terminie do 7 dnia miesiąca następującego po miesiącu, w którym upłynął dany kwartał.
  11. Wykonawca musi zapewnić dla domeny [itb.pl](http://itb.pl) oraz aliasu [www.itb.pl](http://www.itb.pl) połączenie szyfrowane w oparciu o certyfikat SSL o długości klucza co najmniej 128 bitów podpisane przez autoryzowane centrum certyfikacji uznawane przez co najmniej 99% przeglądarek.
  12. Wykonawca w ramach hostingu zapewni bez limitu pakiet transferu danych.
  13. Wykonawca poprzez konto FTP umożliwi natychmiastowe umieszczanie wykonanych stron na serwerze hostingu oraz ich aktualizację.
  14. Wykonawca udostępni w ramach usług hostingowych „Panel Administracyjny” umożliwiający zarządzanie wszystkimi usługami w ramach hostingu.

## **7. Bezpieczeństwo**

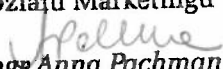
1. Wykonawca zapewni adekwatne zasoby do utrzymania odpowiedniego poziomu bezpieczeństwa zgodnie z wytycznymi w aktualnie obowiązujących ustawach i regulacjach prawnych:
  - 1) Ustawa z dnia 17 lutego 2005 r. o informatyzacji działalności podmiotów realizujących zadania publiczne;
  - 2) Ustawa z dnia 14 czerwca 1960 r. – Kodeks postępowania administracyjnego;

- 3) Rozporządzenie Rady Ministrów z dnia 12 kwietnia 2012 r. w sprawie Krajowych Ram Interoperacyjności, minimalnych wymagań dla rejestrów publicznych i wymiany informacji w postaci elektronicznej oraz minimalnych wymagań dla systemów teleinformatycznych;
- 4) Rozporządzenie Prezesa Rady Ministrów z dnia 14 września 2011 r. w sprawie sporządzania pism w formie dokumentów elektronicznych, doręczania dokumentów elektronicznych oraz udostępniania formularzy, wzorów i kopii dokumentów elektronicznych.
2. Wykonawca zapewni backup wszystkich plików usług 1 raz dziennie, a bazy danych i załączników cyklicznie co 3h. Okres retencji: 45 dni.
  3. Wykonawca zapewni backup wszystkich logów systemowych z działań w Serwisie internetowym oraz faktu oglądania Serwisu z częstotliwością jeden raz dziennie.
  4. Okres retencji: 6 miesięcy. Logi systemowe będą udostępniane jeden raz w miesiącu, a powiadomienie o udostępnieniu logów zostanie wysłane na adres email .....
  5. Wykonawca w uzgodniony sposób (przez pocztę elektroniczną na adres ..... lub dedykowany system) informował będzie na bieżąco o wykrytych incydentach bezpieczeństwa i próbach przełamania zabezpieczeń.
  6. W trakcie trwania umowy, Wykonawca zapewni możliwość rozbudowy lub modernizacji usług i systemów podstawowych oraz CMS pod kątem wykrytych luk i błędów w oprogramowaniu. W tym celu Wykonawca w porozumieniu z Zamawiającym opracuje procedurę zarządzania zmianą i aktualizacją.
  7. Wykonawca zgodzi się na niezapowiedziany test podatności wykonany przez wybraną przez Zamawiającego instytucję lub firmę w trakcie trwania umowy.
  8. Wykonawca zgodzi się na audyt zgodności z OPZ oraz testy bezpieczeństwa finalnej infrastruktury przed opublikowaniem w internecie.
  9. Wykonawca dostarczy niezbędne certyfikaty potrzebne do szyfrowania ruchu do/z Usług.
  10. Wykonawca zapewni przeglądanie wszystkich usług i stron dla użytkowników w ruchu szyfrowanym.
  11. Wykonawca na wszystkich adresach IP na zasadach określonych w szczegółowym opisie przedmiotu zamówienia przepuści tylko ruch dla protokołów i portów niezbędnych do realizacji działania usług i wyłączy dostęp na pozostałe protokoły i porty.
  12. Wykonawca zablokuje możliwość próby skanowania portów.
  13. Wykonawca zabezpieczy serwisy internetowe przed wszystkimi znanymi rodzajami ataków.
  14. Serwisy internetowe muszą mieć możliwość włączenia funkcji Do Not Track (DNT) w zależności od ustawionej preferencji w przeglądarce użytkownika.
  15. Wykonawca wyeliminuje wszystkie znane podatności i błędy w oprogramowaniu dedykowanym do realizacji działania usług.
  16. System musi zapewniać dokładną walidację danych pobieranych z formularzy, danych URL oraz być odporny między innymi na następujące zagrożenia:
    - a) ataki semantyczne na adres URL,
    - b) ataki związane z ładowaniem plików,
    - c) ataki typu cross-site scripting,
    - d) podrabianie zatwierdzenia formularza,
    - e) ujawnienie uwierzytelnień dostępu,
    - f) wstrzykiwanie kodu SQL,
    - g) ujawnienie danych przechowywanych w bazie,
    - h) trawersowanie katalogów,
    - i) wstrzykiwanie poleceń systemowych.

17. Strona musi być chroniona przed próbami nieautoryzowanego dostępu do panelu sterowania (np. blokowanie konta po 3 nieudanych logowaniach z informacją do administratora). System powinien rejestrować wszystkie nieudane logowania. Przy komunikacie błędu autoryzacji systemu nie może informować, który element autoryzacji jest błędny. System musi podawać zdawkową informację typu „błędne dane autoryzacji” bez wskazywania czy login czy hasło.
18. Serwis musi spełniać wymagania zawarte w Wytycznych Ministra Administracji i Cyfryzacji w zakresie bezpieczeństwa informacyjnych portali administracji publicznej (tzw. wymagania CERT, <http://cert.gov.pl/download.php?s=3&id=129>).

ZASTĘPCA DYREKTORA  
ds. Organizacyjno-Administracyjnych  
  
mgr Joanna Krzezińska

p.o. Kierownik  
Działu Marketingu

  
mgr Anna Pachman